

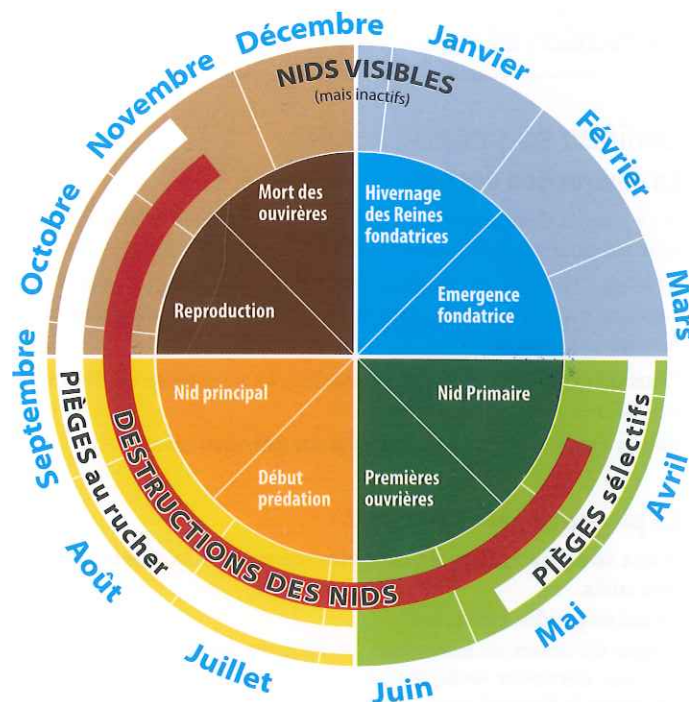
## Site de nidification

Le frelon asiatique niche très **souvent en pleine lumière** et dans des situations exposées (façades d'immeubles, avancées de toit extérieures, cime des arbres), contrairement au frelon européen qui niche toujours dans l'obscurité. Les nids de frelon asiatique sont souvent éloignés de la présence humaine (dans les hauteurs des arbres).



**IL EST IMPORTANT DE SIGNALER  
LES NIDS QUE VOUS TROUVEZ  
AU MAIRE DE VOTRE COMMUNE  
ET AU GDS CENTRE  
(qbicego@gdscentre.fr)**

Vous pouvez aider le Muséum d'Histoire Naturel à suivre l'expansion du frelon asiatique à travers la France en signalant la présence d'adultes ou de nids dans votre localité. <http://inpn.mnhn.fr/espece/signalement/vespa>



## Renseignements

### GDS CENTRE

Groupements de Défense Sanitaire  
de la Région Centre

Contact antenne 36

Tél : **02 54 08 13 80**

Email : [contact@gdscentre.fr](mailto:contact@gdscentre.fr)

# LE FRELON ! ASIATIQUE !

REÇU LE 20 NOV. 2015

## Comment limiter sa propagation ?

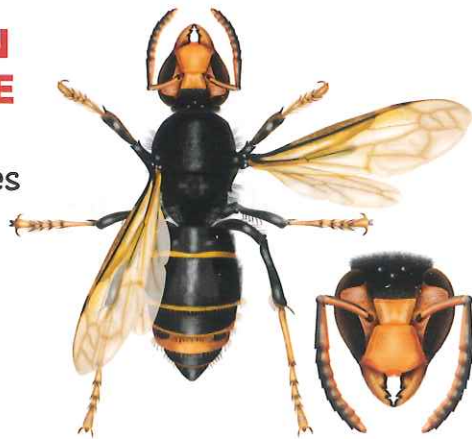


## LE FRELON ASIATIQUE

ou frelon

à pattes jaunes

(*Vespa velutina*)



### Introduction en France et arrivée dans l'Indre

Le frelon à pattes jaunes, ou frelon asiatique (*Vespa velutina*), vit habituellement dans le nord de l'Inde, en Chine et en Indonésie. Probablement arrivé en France en 2004 en s'échappant d'un chargement de poterie de jardin importé de Chine, il a été observé dans le milieu naturel pour la première fois dans le Lot-et-Garonne en 2005. Depuis ce foyer, le frelon à pattes jaunes se propage dans le grand sud-ouest à une vitesse de 60 à 100 km par an. Une soixantaine de départements français a aujourd'hui observé cette espèce sur son territoire.

**Son arrivée dans l'Indre** est signalée en 2009. En 2014, les agents du Service Départemental d'Incendie et de Sécurité de l'Indre sont intervenus pour la destruction de 150 nids de frelons asiatiques. Le frelon asiatique est donc bien acclimaté dans notre pays puisqu'il est capable de s'y reproduire et d'y passer l'hiver.

### Une espèce classée nuisible

La menace du frelon asiatique est réelle et devient préoccupante aussi bien pour la sécurité des citoyens, pour l'écosystème et pour la filière apicole.

Le frelon asiatique vit parfois à proximité des populations humaines, bien qu'il ne semble pas plus agressif que ses cousins hyménoptères (frelon européen, guêpes) le frelon asiatique produit des colonies avec des milliers d'individus. Pour l'homme, le risque principal est lié à l'allergie au venin et aux piqûres multiples en cas de dérangement d'un nid. Pour les abeilles, le frelon asiatique est un redoutable prédateur. Quelques individus suffisent à affaiblir puis détruire une ruche.

observation et repérage des nids, voire destruction par un professionnel

### Limiter sa propagation

#### La destruction des nids

A ce jour, la destruction des nids est la méthode de lutte la plus efficace pour enrayer la prolifération du frelon asiatique.

Afin que l'impact de la destruction soit réel, celle-ci doit être pratiquée avant octobre, dans le but d'empêcher la diffusion des futures fondatrices.

Dans un objectif de protéger un rucher, il est possible de détruire un nid plus tard dans l'année.

**Faites appel à un professionnel pour détruire un nid.**

### Le piégeage par l'apiculteur

**Il est indispensable et complémentaire à la destruction des nids.**

#### Quand suspendre mon piège ?

Piégez les reines au printemps car elles circulent pour se nourrir et pour démarrer seule leur nid. Disposez vos pièges entre la **fin-mars à fin-mai** pour capturer les fondatrices de nouvelles colonies en utilisant des pièges sélectifs permettant aux insectes plus petits que le frelon asiatique de ressortir. A proximité des ruches, le piégeage doit être poursuivi jusqu'à l'automne tant que la météo est clémente.

#### Où suspendre mon piège ?

- à proximité d'un ancien nid ou d'un nid de l'année.
- derrière mes ruches entre 1m et 2m de hauteur.

**Les apiculteurs sont invités à se déclarer auprès de GDS Centre pour faciliter la mise en place d'une lutte collective.**



#### Le frelon asiatique

- > Ce frelon est capable de **maintenir un vol stationnaire** sur des durées prolongées ce que ne sait pas faire le frelon européen.
- > **Taille** : 3 cm (plus petit que le frelon européen)
- > **Couleurs** : thorax entièrement noir, abdomen aux segments bruns bordés d'une bande orangée et des pattes aux extrémités jaunes.
- > **Dard** : longueur de 0,6 cm.

### Fabrication d'un piège sélectif pour les apiculteurs

Ce piège intègre **une entrée percée des trous de 8 mm dans le bouchon** de diamètre afin d'interdire l'accès aux espèces de taille supérieure à celle du frelon asiatique.

La paroi de la chambre de capture est munie d'**une plate forme d'envol offrant une ouverture de 5,5 mm** de passage permettant la sortie des espèces de taille inférieure.

Des pièges simples peuvent être réalisés à partir d'une bouteille en plastique vide.



#### Au fond de la bouteille, versez à la fois :

- 1 verre de bière brune
- 1 verre de vin blanc
- ou jus de cirier
- un peu de sirop de cassis